

## PLANUL DE PRELUARE SI GESTIONARE A DESEURILOR DE LA NAVE IN PORTURILE ADMINISTRATE DE CN APDM SA GALATI

### 1. INTRODUCERE

Apa constituie un element fundamental al mediului, fiind o resursa naturală esentiala, cu rol multiplu in viata sociala si economica. Fluviul Dunarea este cursul de apa impartit de cele mai multe state din lume, apele lui constituind atat un ecosistem acvatic de o mare importanta, cat si sursa primara pentru dezvoltarea economico-sociala, fiind utilizat de la navigatie si alimentare cu apa pana la producerea de hidroenergie si agrement.

Deoarece calitatea apelor a inceput din ce in ce mai mult sa se degradeze ca urmare a modificarilor de ordin fizic, chimic si bacteriologic, **trebuie luate toate masurile tehnice, administrative si legale, pentru a imbunatati parametrii de calitate ale apelor fluviului Dunarea “pulsul inimii ecologice a Europei”.**

Conventia Internationala de Prevenire a Poluarii de la Nave (MARPOL 73/78) stabileste un set de reguli care prevad ca pe durata constructiei si durata de viata a navelor, acestea sa fie echipate cu tot ce trebuie in vederea evitarii si reducerii descarcarii de substante poluate in mediul marin. De asemenea MARPOL 73/78 face anumite recomandari in ceea ce priveste controlul, inregistrarea si administrarea deseurilor de la bordul navei, precum si dezvoltarea unor facilitati de receptie pentru colectarea si eliminarea lor finala. In vederea asigurarii reglementarilor internationale in toate porturile europene, a fost adoptata Directiva (UE) 2019/883 a Parlamentului si Consiliului European privind instalatiile portuare de de preluare pentru predare a deseurilor provenite de la nave, care a abrogat Directiva 2000/59/CE.

Ordonanta 20/2012 emisa de Guvernul Romaniei, reglementeaza obligatiile care le revin administratiilor portuare in ceea ce priveste intocmirea unui plan de preluare si gestionare a deseurilor provenite de la nave si a reziduurilor marfii.

Pe sectorul maritim al Dunării traficul fluvio-maritim se derulează prin porturile Galați, Brăila și Tulcea a căror infrastructură și suprastructura permite acostarea și operarea atât a navelor de navigatie interioara cât și a navelor maritime cu pescaj până la 7,4 m. Infrastructura de acces și cea de acostare din porturi aparține domeniului public al statului și este administrată de C.N. APDM S.A. Galați în baza contractului de concesiune încheiat cu Ministerul Transporturilor, Infrastructurii si Comunicatiilor. Infrastructura portuara destinată accesului și acostării navelor cuprinde construcțiile hidrotehnice, bazinele din interiorul porturilor, șenalele de acces în porturi și acvatoriile.

## 2. DESCRIEREA TIPULUI SI A CAPACITATII INSTALATIILOR PORTUARE DE PRELUARE DESEURI

Conform prevederilor legale C.N. APDM S.A. Galați, în calitate de administrație și autoritate portuară în exercitarea competențelor delegate de statul roman, are obligația de a de a asigura facilitățile portuare pentru colectarea reziduurilor și deșeurilor generate de nave si de a elaborara Planul de preluare si gestionare a deseurilor in zona sa de activitate care are drept scop principal diminuarea descarcarii deseurilor generate de nave in apele Dunarii in vederea imbunatatirii protectiei mediului acvatic.

Pentru exercitarea acestor atribuții C.N APDM S.A. Galați deține mijloacele tehnice și personal de specialitate, organizate într-un Sistem integrat de mediu compus dintr-un număr de 10 nave tehnice, propulsate și nepropulsate, care îndeplinesc diverse funcții respectiv colectarea reziduurilor de hidrocarbură și a gunoiului menajer, a ambalajelor și materialelor contaminate rezultate din activitatea la bordul navelor și a reziduurilor de hidrocarbură de la suprafața apei în cazul poluării accidentale, 3 autospeciale colectare gunoi menajer, 4 platforme de colectare și depozitare a deșeurilor. La bordul navelor reziduurile și deșeurile se pot stoca temporar iar apa cu hidrocarbură poate fi procesată prin separare primară. Gunoiul menajer poate fi preluat de la nave și cu autospeciale.

## PORTUL GALAȚI

### ECOPORT 2

Specificații tehnice: nava nepropulsată, 51 m lungime, 10 m lățime, 3 m înălțime și pescaj 1,5 m

Îndeplinește următoarele funcțiuni:

- Recepția și depozitarea temporară a apei cu reziduuri de hidrocarbură (47,8 mc), ulei uzat și șlam, (15,4 mc), ape menajere uzate (40 mc). Pentru colectarea gunoaielor de pe suprafața apei nava este dotată cu o macara;
- Separarea primară a hidrocarburilor de apă și purificarea apei rezultate cu echipamentul OSWU 16 Markleen – NORVEGIA cu 57,6 m<sup>3</sup>/h randament pentru apa poluată cu reziduuri de hidrocarbură; Gradul de separare a apei rezultate este < 5 ppm.
- Purificarea apei menajere uzate cu un epurator Hamworthy ST 50C Super Trident cu randament 3,34 mc/h.

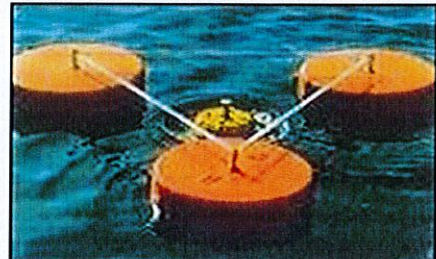
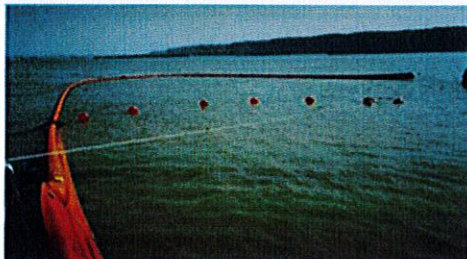


### ECO DUNĂREA 2

Specificații tehnice: nava autopropulsată, 17,30 m lungime, 4,40 m lățime, și pescaj 1,6 m, capacitate de stocare temporară 2x25 mc.

Îndeplinește următoarele funcțiuni:

- Intervenție în caz de poluare accidentală cu hidrocarbură, scop în care este dotată cu baraj R 1200 Markleen pe tambur hydraulic și cu Skimmer TDS 200 (pompa acționată hidraulic, cu telecomandă)



- Colectarea gunoaielor de pe suprafața apei, nava este dotată cu o macara;
- Colectarea apei de santină de la nave în port și în radă.

### SĂLCENI 1

Specificații tehnice: nava autopropulsată, 17,71 m lungime, 3,65 m lățime, înălțime 4,10 m și pescaj 1,18 m, capacitate de stocare și transport 19 tone.

Îndeplinește următoarele funcțiuni:

- Colectarea deșeurilor solide și a gunoiului menajer de la nave;
- Depozitare și transport complementar pentru ECO DUNĂREA 2 la colectarea gunoaielor de pe suprafața apei;
- Desfășurare, fixare și recuperare baraj în cazul poluărilor accidentale



### RAZA

Specificații tehnice: nava autopropulsată, 13,23 m lungime, 3,24 m lățime, înălțime 3,00 m și pescaj 1,17 m.

Îndeplinește următoarele funcțiuni:

- Depozitare și transport complementar pentru ECO DUNĂREA 2 la colectarea gunoaielor de pe suprafața apei;
- Desfășurare, fixare și recuperare baraj în cazul poluărilor accidentale.



### ECOEXPRES

Specificații tehnice: nava autopropulsată, 17,30 m lungime, 4,40 m lățime, înălțime 2,10 m și pescaj 1,3 m, capacitate de stocare temporară 2x25 mc.

Îndeplinește următoarele funcțiuni:

- Intervenție în caz de poluare accidentală minoră cu hidrocarbură, scop în care este dotată cu baraj de



dimensiuni reduse, material absorbant, sistem de împrăștiere dispersant și cu pompă Skimmer (pompă acționată hidraulic, cu telecomandă);

- Preluarea de cantități reduse de deșeuri solide;
- Sprijin pentru ECO DUNĂREA 2 în cazul poluărilor majore.

## PORTUL BRĂILA

### NAVA COMPLEX DE DEPOLUARE 179

Specificații tehnice: nava nepropulsată, 77,40 m lungime, 10 m lățime, 2,7 m înălțime și pescaj 2,33 m.

Îndeplinește următoarele funcțiuni:

- Recepția și depozitarea temporară a apei cu reziduuri de hidrocarbură (50 mc), ulei uzat și șlam, (8 mc), ape menajere uzate (30 mc);



Separarea primară a hidrocarburilor de apă și purificarea apei rezultate cu echipamentul SEPCON cu 60 m<sup>3</sup>/h randament pentru apa poluată cu reziduuri de hidrocarbură; Gradul de separare a apei rezultate este < 5 ppm.

- Purificarea apei menajere uzate cu un epurator Oceanclean 330 Gravity cu randament 3 mc/h.

### NAVA DEPOL 6

Specificații tehnice: nava propulsată, lungime: 20 m; lățime: 4,3 m; pescaj: 1,6 m; capacitate tancuri și cuvă: 25 tone.

Îndeplinește următoarele funcțiuni:

- Colectarea deșeurilor solide și a gunoiului menajer de la nave;
- Colectarea apei de santină de la nave, în port și în radă;
- Intervenție în caz de poluare accidentală minoră cu hidrocarbură, scop în care este dotată cu baraj de dimensiuni reduse și material absorbant;
- Colectarea gunoaielor de pe suprafața apei.



## PORTUL TULCEA

### ECOPORT 1

Specificații tehnice: nava nepropulsată, 51 m lungime, 10 m lățime, 3 m înălțime și pescaj 1,5 m.

Îndeplinește următoarele funcțiuni:

- Recepția și depozitarea temporară a apei cu reziduuri de hidrocarbură (47,8 mc), ulei uzat și șlam, (15,4 mc), ape uzate menajere (40 mc). Pentru colectarea gunoaielor de pe suprafața apei, nava este dotată cu o macara;

Separarea primară a hidrocarburilor de apă și purificarea apei rezultate cu echipamentul OSWU 16 Markleen – NORVEGIA cu 57,6 m<sup>3</sup>/h randament pentru apă poluată cu reziduuri de hidrocarbură; Gradul de separare a apei rezultate este < 5 ppm.

- Purificarea apei uzate menajere cu un epurator Hamworthy ST 50C Super Trident cu randament 3,34 mc/h.



### ECO DUNĂREA 1

Specificații tehnice: nava autopropulsată, 17,30 m lungime, 4,40 m lățime, și pescaj 1,6 m, capacitate de stocare temporară 2x25 mc.

Îndeplinește următoarele funcțiuni:

- Intervenție în caz de poluare accidentală cu hidrocarbură, scop în care este dotată cu baraj R 1200 Markleen pe tambur hydraulic și cu Skimmer TDS 200 (pomă acționată hidraulic, cu telecomandă);
- Colectarea gunoaielor de pe suprafața apei, nava este dotată cu o macara;
- Colectarea apei de santină de la nave, în port și în radă.



### ZĂRNEȘTI 4

Specificații tehnice: nava autopropulsată, 12,56 m lungime, 3,24 m lățime, înălțime 2,35 m și pescaj 1,15 m.

Îndeplinește următoarele funcțiuni:



- Depozitare și transport complementar pentru ECO DUNĂREA 1 la colectarea gunoaielor de pe suprafața apei;
- Desfășurare, fixare și recuperare baraj în cazul poluărilor accidentale.

Cele trei porturi care se afla sub administrarea CN APDM SA Galati, sunt dotate fiecare cu cate o masina specializata pentru preluarea deseurilor menajere de la nave si transportul acestora la depozitele conforme ale oraselor.



În vederea colectării selective a deșeurilor precum și pentru stocarea temporară a acestora, porturile Galati, Braila și Tulcea au amenajate platforme betoane împrejmuite cu panouri plasă metalică dotate cu containere modulare, pe care sunt amplasate diverse tipuri de containere.

Portul Galati este dotat cu doua puncte pentru stocarea temporara a deseurilor; unul situat in dana 26 port Docuri avand suprafata de 160 mp împrejmuie cu panouri plasa metalica, încadrat perimetral pentru a evita poluarea accidentala prin infiltrarea in sol a unor eventuale scurgeri uleioase. Pe platforma sunt amplasate: două containere metalice fixe, cu capac avand capacitatea maximă de stocare de 1 tonă fiecare pentru filtre de ulei; un container metalic pe role cu capacitate maximă 0,44 tone pentru stocare textile contaminate; -un container metalic pe role, acoperit cu capacitate maximă 1 tonă pentru stocare șlam produse petroliere; -container modular prevazut cu o incintă având suprafața de aprox. 4 mp pentru stocarea temporară a aproximativ 0,6 tone ambalaje contaminate; - magazie metalică cu suprafața aprox. 6 mp pentru stocarea a aproximativ 1 tonă baterii uzate. Tot aici se gasesc 6 containere de plastic tip pubela pentru depozitarea deseurilor sortate nepericuloase cu capacitatea maxima de 0,050 tone. Cel de al doilea punct pentru stocarea temporara a deseurilor este situat în dana 9 port Mineralier, este o platformă betonată cu suprafața de 90 mp împrejmuie cu panouri plasa metalica pe care este amplasat un container modular prevazut cu o incintă în suprafața de aprox. 4 mp pentru stocarea temporară a aproximativ 0,6 tone ambalaje contaminate.

Portul Braila este dotat cu o platforma betonata cu o suprafata de aprox. 300 mp imprejmuita cu panouri de plasa metalica situata in dana 33 port Docuri. Platforma este incadrata perimetral cu borduri din prefabricate mici din beton pentru a evita orice risc de poluare accidentala a solului. Pe platforma este amplasat un container modular prevazut cu o incinta avand suprafata de aprox. 4 mp in care pot fi stocate temporar 0,6 tone ambalaje metalice contaminate; doua containere din fibra de sticla cu capac cu o capacitate maxima de stocare de 1 tona fiecare pentru stocare slam produse petroliere si 5 containere metalice pe role acoperite cu capacitate maxima 0,44 tone pentru stocare filtre uzate, textile contaminate si baterii uzate.

In portul Comercial Tulcea se gaseste o platforma betonata imprejmuita cu o suprafata de aprox. 80 mp incadrata perimetral cu borduri pentru a evita orice risc de poluare accidentala a solului. Platforma este dotata cu un container modular prevazut cu o incinta cu suprafata de 4 mp pentru stocarea temporară a aproximativ 0,6 tone ambalaje contaminate si 5 containere metalice pe role cu capacitatea maxima de 0,44 tone fiecare destinate colectarii textilelor contaminate, filtrelor de ulei uzate, deseului de hartie/carton, metal si plastic si sticla.

Spatiile de stocare sunt dotate atat cu materiale absorbante depoluante cat si cu pichete PSI.



Obligatia de a preda deseurile menajere revine atat navelor acostate la cheu sau ponton cat si celor aflate in rada portului, indiferent de cantitatea de deseuri menajere existente la bord.

### 3. PRELUAREA SI GESTIONAREA DESEURILOR GENERATE DE NAVE SI A REZIDUURILOR MARFII

Deseurile generate de nave sunt toate deșeurile, inclusiv apele uzate și alte reziduuri decât cele ale mărfii, care sunt generate în timpul exploatării navelor și se află sub incidența prevederilor anexelor I, IV și V la Conventia MARPOL 73/78.



**Clasificarea deșeurilor generate de nave conform anexelor MARPOL 73/78 si codificate conform HG 856/2002 si Legea nr. 211/2011 cu modificarile si completarile ulterioare**

	<b>Waste Type</b> Tip Deșeuri	<b>Waste Code</b> Cod Deșeu (HG 856/2002)
<b>Hydrocarbon Residues</b> Reziduuri Hidrocarbura MARPOL ANNEX I	<b>Bilge water /</b> Apă de santină	<b>13 04 01*</b>
	<b>Used oil /</b> Ulei uzat	<b>13 05 06*</b>
	<b>Sludge /</b> Șlam produse petroliere	<b>13 05 02*</b>
<b>Hazardous waste</b> Deșeuri periculoase MARPOL ANNEX I	<b>Oil contaminated cleaning rags/</b> Cârpe murdare de ulei	<b>15 02 02*</b>
	<b>Used batteries/</b> Baterii uzate	<b>16 06 01*</b>
	<b>Oil filters /</b> Filtre de ulei	<b>16 01 07*</b>
	<b>Contaminated metal packaging/</b> Ambalaje metalice contaminate	<b>15 01 10*</b>
<b>Waste water</b> Ape uzate MARPOL ANNEX IV	<b>Sewage /</b> Ape uzate menajere	<b>16 10 02</b>
<b>Household residues</b> Deșeuri menajere MARPOL ANNEX V	<b>Household Waste /</b> Deșeuri menajere in amestec	<b>20 03 01</b>
	<b>B - Food Waste /</b> Deșeuri alimentare	<b>20 01 08</b>
	<b>C - Paper waste /</b> Deșeuri hârtie	<b>20 01 01</b>
	<b>C - Glass waste /</b> Deșeuri sticlă	<b>20 01 02</b>
	<b>A - Plastic waste /</b> Deșeuri plastic	<b>20 01 39</b>
	<b>Metal packaging /</b> Ambalaje metalice	<b>15 01 04</b>
	<b>C - Glass packaging /</b> Ambalaje de sticlă	<b>15 01 07</b>
	<b>C - Packaging Paper / Cardboard /</b> Ambalaje de hârtie/carton	<b>15 01 01</b>
	<b>A - Plastic packaging /</b> Ambalaje de plastic	<b>15 01 02</b>

- **Deșeurile menajere** – toate genurile de deșeuri alimentare domestice, inclusiv cele care au fost folosite ca materiale de acoperire si ambalare, ca : recipiente si ambalaje, si toate obiectele din material plastic, hartie, carton, textile, sticla, metal, gresie;
- **Ape uzate menajere** – ape uzate provenite de la cambuze, sali de mese, bai si spalatorii precum si ape fecale;

- **Ape de santina** – ape uleioase provenite din santina camerei masinilor, picuri, coferdamuri sau din compartimentele laterale;
- **Reziduuri de hidrocarburi** - uleiuri uzate sau alte grasimi nereutilizabile pentru angrenaje sau instalatii hidraulice;
- **Cârpe murdare de ulei, baterii uzate , filtre de ulei si aer uzate, slam produse petroliere** apar din activități de mentenanță, curățenie, manipulare;
- **Ambalaje metalice contaminate** – cutii metalice murdare de vopsea, ulei, grasimi pentru angrenaje
- **Reziduurile marfii** - resturile de marfa din magaziiile sau tancurile de marfa care raman la finalul operatiunilor de descarcare si curatire, inclusiv surplusurile sau scurgerile de marfa ce pot aparea pe timpul operatiunilor de incarcare / descarcare, **revine in sarcina operatorului portuar care este responsabil cu mentinerea curateniei in zona de teren concesionata si care reprezinta coordonatorul principal al operatiunilor de incarcare / descarcare marfa.**

### **3.1. Gestionarea deșeurilor nepericuloase**

Activitatea de preluare a **deșeurilor menajere** de la nave se realizeaza in conditiile unui program prestabilit luni, miercuri si vineri a fiecarei saptamani pentru navele maritime si in fiecare joi pentru navele de navigatie interioara.

Deșeurile menajere pot fi preluate și în afara programului de preluare stabilit la nivel de companie, în baza comenzilor transmise de agenți/ armatori nave, în funcție de facilitatea de recepție utilizată și programul personalului care asigură serviciul.

Deșeurile menajere sunt colectate de la nave în saci de plastic, care pot fi puși la dispoziție, la cerere, de către companie. Sacii cu deșeuri nu trebuie să depășească greutatea de 25 kg/sac conform normelor în vigoare în domeniul sănătății și securității în muncă.

Deșeurile menajere sunt eliminate la depozitele conforme ale oraselor Galati, Braila si Tulcea, in baza contractelor de prestări servicii încheiate de companie cu operatorii depozitelor.

Deșeuri sortate de hârtie/ carton, sticlă, plastic și metal sunt valorificate prin societati autorizate cu care compania are incheiate contracte.

**Apele uzate menajere** provin în principal de la instalații sanitare, bucatarii. Preluarea apelor uzate menajere se face numai în baza unei comenzi emisă de agent/armator.

Preluarea /tratarea /eliminarea apelor uzate menajere se efectuează numai cu nave / echipamente / instalații adecvate care să nu permită poluarea apelor Dunării. Apele uzate menajere sunt epurate cu epuratoare de tip Oceanclean 330 Gravity – capacitate de epurare 2,5 – 3 mc/h, sau Hamworthy ST 50C Super Trident cu o capacitate de separare de 3,34 mc/h, sau sunt predate după preluare, în vederea epurării către societăți autorizate cu care compania are încheiate contracte.

### **3.2. Gestionarea deșeurilor periculoase**

**Bateriile uzate, textilele contaminate, ambalajele metalice contaminate, șlamul și filtrele de ulei** sunt preluate de la nave atât în programul ordonat pentru deșeurii menajere cât și la comandă. Preluarea deșeurilor periculoase se face doar în saci de plastic speciali puși la dispoziție de companie. După preluare, deșeurile sunt depozitate temporar la punctele de colectare special amenajate (dana 26 Port Docuri Galați – zona Cap de Mol, dana 33 Port Brăila, Port Comercial Tulcea).

Deșeurile periculoase colectate selectiv sunt valorificate/ eliminate prin societăți autorizate în baza unor contracte de prestări servicii încheiate cu compania.

**Apele de santină** sunt ape reziduale cu conținut de hidrocarburi provenite din santina navelor. Preluarea apelor de santină și a uleiurilor uzate se face numai în baza unei comenzi emise de agentul sau armatorul navei.

După preluare, apele de santină sunt separate în instalațiile aflate pe navele nepropulsate cu rol de complex de depoluare.

După separare și atingerea unei concentrații de **maxim 5 ppm** a conținutului de hidrocarburi în apa epurată, aceasta este deversată în fluviul Dunărea iar uleiul uzat este depozitat temporar și apoi valorificat prin societăți autorizate.

Uleiurile uzate preluate de la nave sunt stocate temporar în tancurile pentru reziduuri de hidrocarburi situate pe navele cu funcție de complex de depoluare situate în cele trei porturi aparținând CN APDM SA Galați.

Uleiurile uzate colectate de la nave, ca și uleiurile uzate rezultate în urma separării apelor de santină, sunt predate în vederea valorificării către societăți autorizate în baza contractelor încheiate de companie cu acestea.

Comenzile privind asigurarea serviciului de preluare a deșeurilor sunt onorate în timp util, pentru toți agenții/ armatorii navelor, fără discriminare, astfel încât aceasta activitate să nu genereze întârzieri nejustificate ale navelor solicitante în port.

Comanda emisă de agent/ armator trebuie să conțină date de identificare ale navei (denumire, pavilion, agent/ armator), tipul și cantitatea de deșeu estimată, data și ora la care se dorește realizarea prestației.

Serviciul de preluare este certificat printr-un formular tip (confirmare), semnat și stampilat de cele două părți (nava solicitantă și nava care efectuează serviciul).

În baza acestui formular se facturează serviciul conform Tarifelor și Instrucțiunilor de aplicare a tarifelor CN APDM SA Galați.

### **3.3. Reziduurile marfii**

*Modalitatea de gestionare a reziduurilor marfii revine în sarcina operatorului portuar care este responsabil cu mentinerea curăteniei în zona de teren concesionată și care reprezintă coordonatorul principal al operațiunilor de încărcare / descărcare marfa.*

### **3.4. Evidența deșeurilor**

Datele privind colectarea deșeurilor de la nave sunt înregistrate în Registrul de evidență a deșeurilor și sunt folosite pentru întocmirea situațiilor lunare cu privire la activitatea companiei în domeniul protecției mediului. Registrul de evidență a deșeurilor se păstrează la structura de specialitate.

Datele astfel centralizate se înaintează autorităților publice teritoriale pentru protecția mediului (APM), periodic conform Autorizațiilor de Mediu sau la solicitare.

### **Cantitățile de deșuri generate de navele care au tranzitat porturile administrate de CN APDM SA Galați în perioada 2017 – 2019**

An	Numar nave	Ape de santină cod 13 04 01* - tone -	Ape uzate menajere cod 16 10 02 - tone -	Deșuri menajere amestecate cod 20 03 01 - tone -	Slam produse petroliere cod 13 05 02* - tone -	Baterii cod 16 06 01* - tone -	Filtre de ulei cod 16 01 07* - tone -	Textile contaminate cod 15 02 02* - tone -	Ambalaje contaminate cod 15 01 10* - tone -
2017	3084	1128,75	81,10	112	0,23	0	1,968	1,553	0,284
2018	2794	998,65	286,20	144	0,05	0	2,518	1,277	0,557
2019	3148	1025,15	80,60	186	0,74	0	2,069	0,922	0,050
<b>TOTAL</b>	<b>9026</b>	<b>3152,55</b>	<b>447,90</b>	<b>442</b>	<b>1,02</b>	<b>0</b>	<b>6,555</b>	<b>3,752</b>	<b>0,895</b>

Media lunara de reziduuri generate de navele care opereaza/ stationeaza / tranziteaza porturile administrate de CN APDM SA Galati si pentru care trebuie asigurate capacitati de preluare:

Reziduuri de hidrocarburi (MARPOL 73/78 Anexa I): 87,57 tone/luna;

Ape uzate menajere (MARPOL 73/78 Anexa IV): 12,74 tone/luna;

Deseuri menajere amestecate (MARPOL 73/78 Anexa V): 12,27 tone/luna;

Deseuri periculoase: slam, baterii uzate, filtre de ulei, textile contaminate, ambalaje contaminate (MARPOL 73/78 Anexa I) : 0,34 tone/luna.

### 3.5. Lista punctelor de contact

<b>CN APDM SA GALATI</b>		
<b>Adresa</b>	Str. Portului nr. 34, cod postal 800025, Galati	
<b>Adresa web</b>	<a href="http://www.romanian-ports.ro">http://www.romanian-ports.ro</a>	
<b>Telefon</b>	Secretariat:	+40 236 460070
	Centrala	+40 336 460660, 61, 62
	Dispecerat	+40 236 460072
<b>Fax</b>		+40 236 460140
<b>E-mail</b>	Secretariat	<a href="mailto:apdm@apdmgalati.ro">apdm@apdmgalati.ro</a>
	Serviciul Exploatare Flota si Protectia Mediului	<a href="mailto:exploatare.flota@apdmgalati.ro">exploatare.flota@apdmgalati.ro</a> ;
		<a href="mailto:port@apdmgalati.ro">port@apdmgalati.ro</a> ;
		<a href="mailto:dispecerat@apdmgalati.ro">dispecerat@apdmgalati.ro</a>

<b>CN APDM SA GALATI - Sucursala Braila</b>	
<b>Adresa</b>	Str. Fata Portului nr.9, cod postal 810118, Braila
<b>Telefon</b>	+40 372 729122
<b>Fax</b>	+40 239 611551 – secretariat +40 239 611549 – dispecerat Braila
<b>E-mail</b>	<a href="mailto:braila@apdmgalati.ro">braila@apdmgalati.ro</a> ; <a href="mailto:dispeceratbr@apdmgalati.ro">dispeceratbr@apdmgalati.ro</a>

<b>CN APDM SA GALATI - Sucursala Tulcea</b>	
<b>Adresa</b>	Str. Portului, nr. 26, cod postal 820243, Tulcea
<b>Telefon</b>	+40 240 517283, 84, 85
	+40 745 081367
<b>Fax</b>	+40 240 517342
<b>E-mail</b>	<a href="mailto:tl@apdmgalati.ro">tl@apdmgalati.ro</a> ; <a href="mailto:tulcea@apdmgalati.ro">tulcea@apdmgalati.ro</a>

#### 4. DESCRIEREA SISTEMULUI DE TARIFARE

CN APDM SA Galați aplică un sistem de tarifare prin care acoperă toate costurile generate de instalațiile portuare de preluare a deșeurilor de la nave, inclusiv pentru preluarea și gestionarea deșeurilor/reziduurilor.

Tarifele se pot modifica în trim. IV al anului și sunt avizate de către Consiliul de supraveghere din domeniul naval.

În procesul de fundamentare și aplicare a tarifelor de mediu, compania aplică următoarele principii tuturor navelor:

- toate navele care fac escală vor contribui în mod semnificativ la acoperirea costurilor generate de instalațiile portuare de preluare a deșeurilor, chiar dacă instalațiile portuare de preluare sunt sau nu sunt utilizate. Astfel, costul va fi inclus de regulă în tarifele portuare sau, prin excepție, va putea fi aplicat un tarif separat pentru deșeuri;

- sistemul de tarifare trebuie să fie echitabil, transparent și nediscriminatoriu, să reflecte costurile instalațiilor și ale serviciilor puse la dispoziție, chiar dacă acestea sunt sau nu sunt utilizate.

Prin aplicarea *tarifării indirecte*, cotă parte din costurile generate de preluarea deșeurilor de la nave sunt repartizate în structura de cost a tarifelor privind utilizarea infrastructurii portuare. Recuperarea costurilor se realizează prin aplicarea tarifelor pentru utilizarea infrastructurii tuturor navelor, indiferent dacă nu predau deșeuri.

Urmare aplicării tarifării indirecte, compania acordă o gratuite la cantitățile de deșeuri colectate funcție de tipurile de deșeuri, după cum urmează:

##### 1. Preluarea deșeurilor menajere (în program ordonat)

nave maritime	10 sac/nava/voiaj
nave de navigație interioară	5 saci/nava/voiaj
pontoane	1 sac/nava/saptamana

Tariful pentru preluarea și transportul deșeurilor menajere, se aplică numai în cazul în care există depășiri a cantității de deșeuri pentru care este acordată gratuitatea. Tariful pentru preluarea și transportul deșeurilor menajere de la nave se exprimă în lei/sac;

##### 2. Preluarea reziduurilor de hidrocarburi: apă de santină și/sau ulei uzat (la comandă)

nave maritime	maxim 5 mc/voiaj
---------------	------------------

nave de navigatie interioara            maxim 5 mc/voiaj

**3. Preluarea apelor uzate menajere:** - la comanda:

nave maritime                            maxim 25 mc/nava/voiaj

nave de navigatie interioara            maxim 25 mc/nava/voiaj

pontoane(cu personal imbarcat)    4 mc/nava/luna

Tariful de preluare reziduuri de hidrocarburi si ape uzate menajere, se aplica numai in cazul in care exista depasiri a cantitatii de deseuri pentru care este acordata gratuitatea. Tariful pentru preluarea reziduurilor de hidrocarburi si ape uzate menajere de la nave se exprima in lei/mc;

**4. Deseurile periculoase** de tipul: slam, baterii uzate, filtre uzate, carpe murdare de ulei si altele asemenea se vor prelua pe baza de comanda si se vor factura conform tarifelor APDM in vigoare la data efectuarii prestatiei. Tariful pentru preluarea deseurilor periculoase generate de nave se exprima in lei/kg pentru navele romanesti si in euro/kg pentru navele straine.

Mai multe detalii despre valoarea tarifelor aplicate se gasesc pe site-ul <http://www.romanian-ports.ro>, sectiunea „Tarife”.

## **5. PROCEDURILE DE RAPORTARE A DEFICIENȚELOR APARUTE LA INSTALAȚIILE PORTUARE DE PRELUARE A DESEURILOR**

Comandantul unei nave care a avut dificultati in predarea deseurilor, informeaza agentul/armatorul navei. Acesta poate completa “Formularul de raportare a deficientelor instalatiei de receptie” (Anexa 3) si raporta la Autoritatea Navala Romana deficientele constatate. Autoritatea Navala Romana trebuie sa verifice si sa analizeze cauzele deficientelor reclamate si sa intocmeasca un raport privind concluziile analizei efectuate.

ANEXA 3

FORMULAR PENTRU RAPORTAREA DEFICIENȚELOR INSTALAȚIEI PORTUARE DE  
PRELUARE  
FORM FOR REPORTING ALLEGED INADEQUACIES OF PORT RECEPTION FACILITIES

Comandantul unei nave care a întâmpinat dificultăți în predarea deșeurilor va înainta Autorității Navale Române (ANR) acest raport standard, împreună cu documentele doveditoare.

*The Master of a ship having encountered difficulties in discharging waste to reception facilities should forward the information below, together with supporting documentation, to the Romanian Naval Authority (RNA).*

ANR va analiza cauzele deficiențelor reclamate și va transmite Ministerului Mediului și Pădurilor, Ministerului Transporturilor și Infrastructurii, Comisiei Europene, Organizației Maritime Internaționale și autorității statului de pavilion un raport privind concluzia analizei efectuate.

*RNA should analyze and consider the complaint and should communicate appropriately to the Ministry of Environment and Forests, Ministry of Transport and Infrastructure, European Commission, International Maritime Organization and flag State Authority the outcome of its investigation.*

1. CARACTERISTICILE NAVEI

SHIP'S PARTICULARS

1.1. Numele navei: .....

*Name of ship:*

1.2. Proprietarul sau operatorul navei: .....

*Owner or operator:*

1.3. Indicativul navei: .....

*Distinctive number or letters:*

1.4. Număr IMO: .....

*IMO Number:*

1.5. TRB: .....

*Gross tonnage:*

1.6. Portul de înmatriculare: .....

*Port of registry:*

1.7. Statul de pavilion: .....

*Flag State:*

1.8. Tipul navei:

*Type of ship:*

Tanc petrolier  Tanc chimicale  Vrachier  Alt tip de navă  Pasagere  Altele(specificați)  
*Oil tanker Chemical tanker Bulk carrier Other cargo ship Passenger Other (specify)ship*

2. CARACTERISTICILE PORTULUI

PORT PARTICULARS

2.1. Numele portului sau zona:.....

*Name of port or area:*

2.2. Locația portului: .....

(de exemplu, dana/terminalul/locul de acostare)

*Location/terminal name:*

(e.g. berth/terminal/jetty)

2.3. Numele companiei care operează instalația de preluare: .....

*Name of company operating the reception facility (if applicable):*

2.4. Tipul portului de operare:

*Type of port operation:*

Port de descărcare  Port de încărcare  Șantier naval  Altele(specificați)



<i>Unloading port</i>	<i>Loading port</i>	<i>Shipyard</i>	<i>Other(specify)</i>
2.5. Data sosirii: ...../...../..... (zz/ll/aaaa)			
<i>Date of arrival: (dd/mm/yyyy)</i>			
2.6. Data constatării: ...../...../..... (zz/ll/aaaa)			
<i>Date of occurrence: (dd/mm/yyyy)</i>			
2.7. Data plecării: ...../...../..... (zz/ll/aaaa)			
<i>Date of departure: (dd/mm/yyyy)</i>			

### 3. DEFICIENȚELE INSTALAȚIILOR

#### *INADEQUACY OF FACILITIES*

3.1. Tipul și cantitatea de deșeuri pentru care instalația portuară de preluare este necorespunzătoare și natura problemelor apărute:

*Type and amount of waste for which the port reception facility was inadequate and nature of problems encountered:*

Tipul deșeurii Type of waste	Cantitatea pentru descărcare Amount for discharge (mc)	Cantitatea neacceptată Amount not accepted (mc)	Problemele apărute Problems encountered Indicați problemele apărute folosind unul sau mai multe din următoarele coduri: Indicate the problems encountered by using one or more of the following code letters, as appropriate: A. Nici o instalație disponibilă A. No facility available B. Întârziere nejustificată B. Undue delay C. Imposibilitatea folosirii instalației din punct de vedere tehnic C. Use of facility technically not possible D. Locație necorespunzătoare D. Inconvenient location E. Nava trebuia să schimbe dana, implicând întârzieri și costuri suplimentare E. Vessel had to shift berth involving delay/cost F. Costuri nejustificate pentru folosirea instalațiilor F. Unreasonable charges for use of facilities G. Altele (a se specifica la pct. 3.2.) G. Other (please specify in paragraph 3.2)
1	2	3	4
MARPOL 73/78 Anexa I - privind MARPOL 73/78 Annex I - related Tipurile de reziduuri de hidrocarburi: Type of oily waste:			
Apă de santină Oily bilge water			
Șlam/uleiuri arse Oily residues (sludge)			
Reziduuri rezultate după spălarea tancurilor Oily tank washings (slops)			
Apă de balast murdară Dirty ballast water			
Reziduuri solide rezultate după curățarea tancurilor			

\*1) Indicați la pct. 3.2 denumirea substanței lichide toxice la care se face referire și starea de solidificare sau de vâscozitate.

\*1) Indicate, in paragraph 3.2, the proper shipping name of the NLS involved and whether the substance is designated as "solidifying" or "high viscosity".

3.2. Informații suplimentare cu privire la problemele identificate în tabelul de mai sus:  
*Additional information with regard to the problems identified in the above table.*

3.3. Ați discutat aceste probleme sau le-ați raportat operatorilor instalațiilor portuare de preluare?

*Did you discuss these problems or report them to the port reception facility?*

Da                       Nu  
Yes                              No

Dacă da, specificați cu cine.

*If yes, with whom (please specify)*

Dacă da, care a fost răspunsul operatorului instalațiilor portuare de preluare la sesizarea dumneavoastră?

*If yes, which was the response of the port reception facility to your concerns?*

3.4. Ați transmis notificarea înainte de sosire (în conformitate cu regulile portului) despre solicitarea navei privind folosirea instalațiilor portuare de preluare?

*Did you give prior notification (in accordance with relevant port requirements) about the vessel's requirements for reception facilities?*

Da                       Nu                       Nu este cazul  
Yes                              No                              Not applicable

Dacă da, ați primit confirmarea disponibilității instalațiilor portuare de preluare la sosire?  
*If yes, did you receive confirmation on the availability of reception facilities on arrival?*

Da                       Nu  
Yes                              No

#### 4. OBSERVAȚII SUPLIMENTARE/COMENTARII *ADDITIONAL REMARKS/COMMENTS*

Semnătura comandantului .....  
*Master's signature*

Data: ...../...../..... (zz/ll/aaaa)  
*Date: (dd/mm/yyyy)*

-----

## 6. PROCEDURILE PENTRU CONSULTAREA PERMANENTA CU UTILIZATORII / OPERATORII PORTUARI SI CU ALTE PARTI INTERESATE

Consultarea permanenta cu utilizatorii si operatorii portuari precum si cu alte parti interesate care gestioneaza deseuri constituie o parte integranta a procesului de planificare a managementului deseurilor generate de nave. La elaborarea planului de management al deseurilor de la nave cat si in procesul de actualizare si revizuire a acestuia, administratia portuara se consulta cu societatile de agenturare nave, cu operatorii portuari si cu operatorii autorizati pentru colectarea, transportul si eliminarea reziduurilor de la nave, asteptand comentarii si sugestii care sa conduca la imbunatatirea si aplicarea cit mai eficienta a acestuia. Procedura de consultare permanenta este transparenta si nediscriminatorie, fiind realizata atat prin intalniri si discutii cat si prin corespondenta scrisa (adresa, fax, e-mail, chestionare).

### **Informatii disponibile pentru toti utilizatorii portuari**

Toate informatiile care privesc activitatea desfasurata de CN APDM SA Galati in domeniul protectiei mediului :

- Profilul companiei;
- Politica de mediu;
- Serviciile portuare oferite de CN APDM SA Galati, in domeniul protectiei mediului;
- Tarife si Instructiuni de aplicare a tarifelor;
- Legislatia de mediu;

sunt disponibile pe site-ul <http://www.romanian-ports.ro> sau la sediul CN APDM SA Galati.

## 7. CADRUL LEGISLATIV

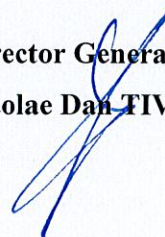
<b>TRANSPORTUL NAVAL IN PORTURI SI PE CĂI NAVIGABILE :</b>	
<b>Hotărârea Guvernului nr. 518 din 24 august 1998</b>	privind înființarea Companiei Naționale "Administrația Porturilor Dunării Maritime" - S.A. Galați ( <i>Publicat in Monitorul Oficial, Partea I nr. 360 din 23/09/1998</i> )
<b>Hotărârea Guvernului nr. 222 din 27 februarie 2003</b>	pentru modificarea și completarea Hotărârii Guvernului nr. 518/1998 privind înființarea Companiei Naționale "Administrația Porturilor Dunării Maritime" - S.A. Galați ( <i>Publicat in Monitorul Oficial, Partea I nr. 160 din 13/03/2003</i> )
<b>Hotărârea Guvernului nr. 598 din 13 mai 2009</b>	pentru modificarea și completarea Hotărârii Guvernului nr. 518/1998 privind înființarea Companiei Naționale "Administrația Porturilor Dunării Maritime" - S.A. Galați
<b>Ordonanța nr. 22 din 29 ianuarie 1999*** republicată</b>	privind administrarea porturilor și a căilor navigabile, precum și desfășurarea activităților de transport naval în porturi și pe căi navigabile( <i>Publicat in Monitorul Oficial, Partea I nr. 69 din 03/02/2003</i> )
<b>Legea nr. 235 din 29 noiembrie 2017</b>	pentru modificarea și completarea Ordonanței Guvernului nr. 22/1999 privind administrarea porturilor și a căilor navigabile, utilizarea infrastructurilor de transport naval aparținând domeniului public, precum și desfășurarea activităților de transport naval în porturi și pe căile navigabile interioare ( <i>Publicata in Monitorul Oficial, Partea I nr. 972 din 07.12.2017</i> )
<b>LEGISLAȚIE COMUNITARĂ DE MEDIU</b>	
<b>Directiva (UE) 2019/883 a Parlamentului European și a Consiliului din 17 aprilie 2019</b>	privind instalațiile portuare de preluare pentru predarea deșeurilor provenite de la nave, de modificare a Directivei 2010/65/UE și de abrogare a Directivei 2000/59/CE
<b>PROTECȚIA MEDIULUI :</b>	
<b>Ordonanța de urgență nr. 195 din 22 decembrie 2005</b>	privind protecția mediului( <i>Publicat in Monitorul Oficial, Partea I nr. 1196 din 30/12/2005</i> )
<b>Legea nr. 265/2006</b>	pentru aprobarea Ordonanței de urgență a Guvernului nr. 195/2005 privind protecția mediului ( <i>Publicat in Monitorul Oficial, Partea I nr. 586 din 06/07/2006</i> )
<b>Ordonanță de urgență nr. 164 din 19 noiembrie 2008</b>	pentru modificarea Ordonanței de urgență a Guvernului nr. 195/2005 privind protecția mediului( <i>Publicat in Monitorul Oficial, Partea I nr. 808 din 03/12/2008</i> )
<b>PROTECȚIA APELOR :</b>	
<b>Legea nr. 107 / 25. 09. 1996</b>	Legea Apelor ( <i>Publicat in Monitorul Oficial, Partea I nr. 244 din 08.10/2006</i> )cu modificările și completările ulterioare

<i>Legea nr. 112/2006</i>	pentru modificarea și completarea Legii apelor nr. 107/1996 (Publicat in Monitorul Oficial, Partea I nr. 413 din 12/05/2006)
<i>Legea nr. 14 din 24 februarie 1995</i>	pentru ratificarea Convenției privind cooperarea pentru protecția și utilizarea durabilă a fluviului Dunărea (Convenția pentru protecția fluviului Dunărea), semnată la Sofia la 29 iunie 1994 (Publicat in Monitorul Oficial, Partea I nr. 41 din 27/02/2005)
<b>MANAGEMENTUL DEȘEURILOR :</b>	
<i>Legea nr. 211/2011</i>	privind regimul deșeurilor (Publicat in Monitorul Oficial, Partea I nr. 837 din 25 noiembrie 2011) cu modificările și completările ulterioare
<i>Hotararea Guvernului nr. 235/2007</i>	privind gestionarea uleiurilor uzate (Publicat in Monitorul Oficial, Partea I nr. 199 din 22/03/2007)
<i>Hotararea Guvernului nr. 349/2005</i>	privind depozitarea deșeurilor
<i>Hotararea Guvernului nr. 856 din 16 august 2002</i>	privind evidența gestiunii deșeurilor și pentru aprobarea listei cuprinzând deșeurile, inclusiv deșeurile periculoase (Publicat in Monitorul Oficial, Partea I nr. 659 din 05/09/2002)
<i>Hotararea Guvernului nr. 1061/10.09.2008</i>	privind transportul deșeurilor periculoase și nepericuloase pe teritoriul României.
<i>Legea nr. 132 din 30.06.2010</i>	privind colectarea selectivă a deșeurilor în instituțiile publice
<i>Ordonanța de urgență nr. 20/23.08.2012</i>	privind instalațiile portuare de preluare a deșeurilor generate de nave și a reziduurilor marfii.
<b>INFORMAȚIA DE MEDIU :</b>	
<i>Hotararea Guvernului nr. 878 din 28 iulie 2005</i>	privind accesul publicului la informația privind mediul (Publicat in Monitorul Oficial, Partea I nr. 760 din 22/08/2005)

**Director General**  
**Alexandru Gabriel SERBAN**




**Director General Adjunct**  
**Nicolae Dan TIVILICHI**



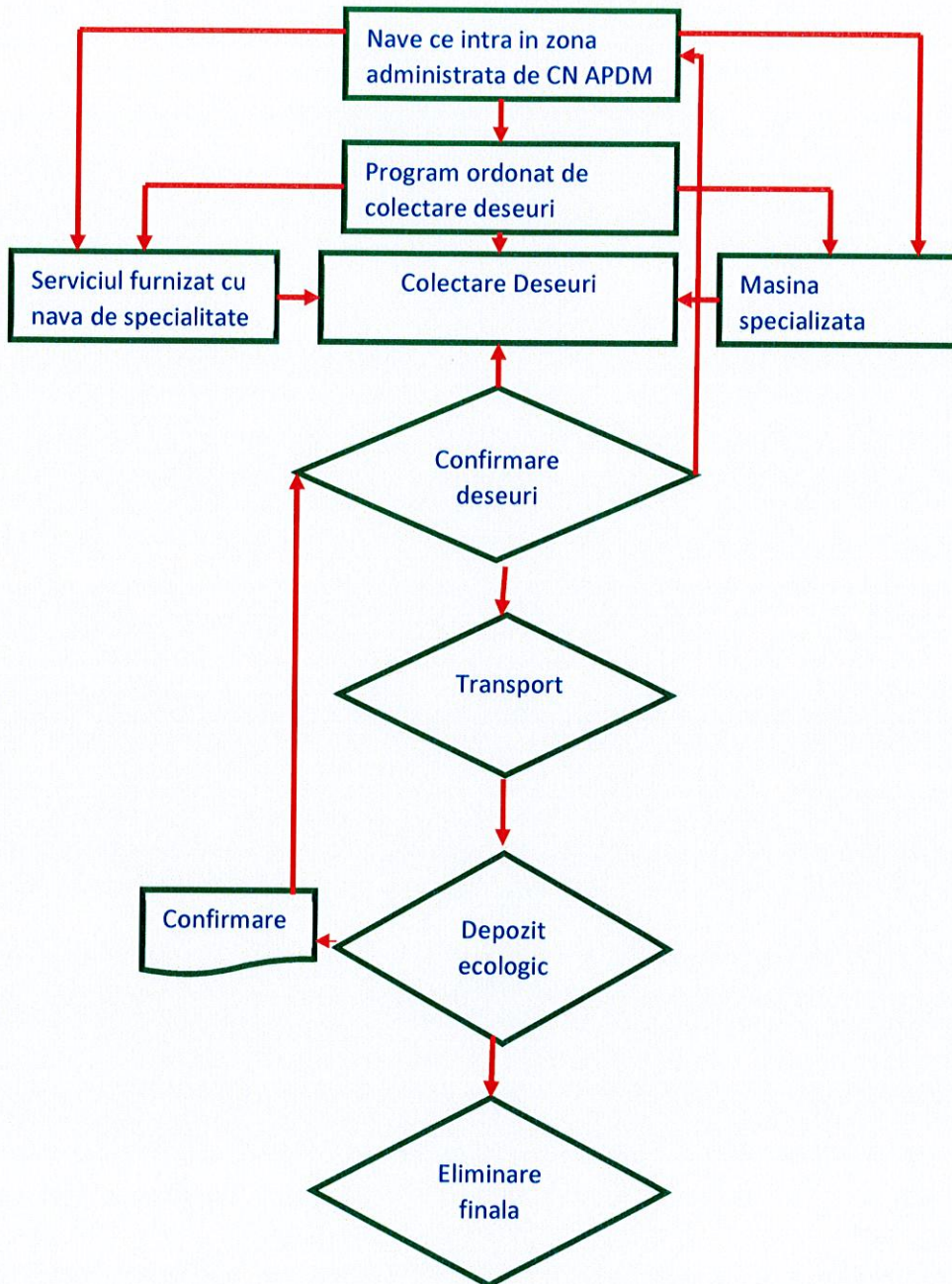
**Sef serviciu EFCP**  
**Gabriela TOTOLICI**



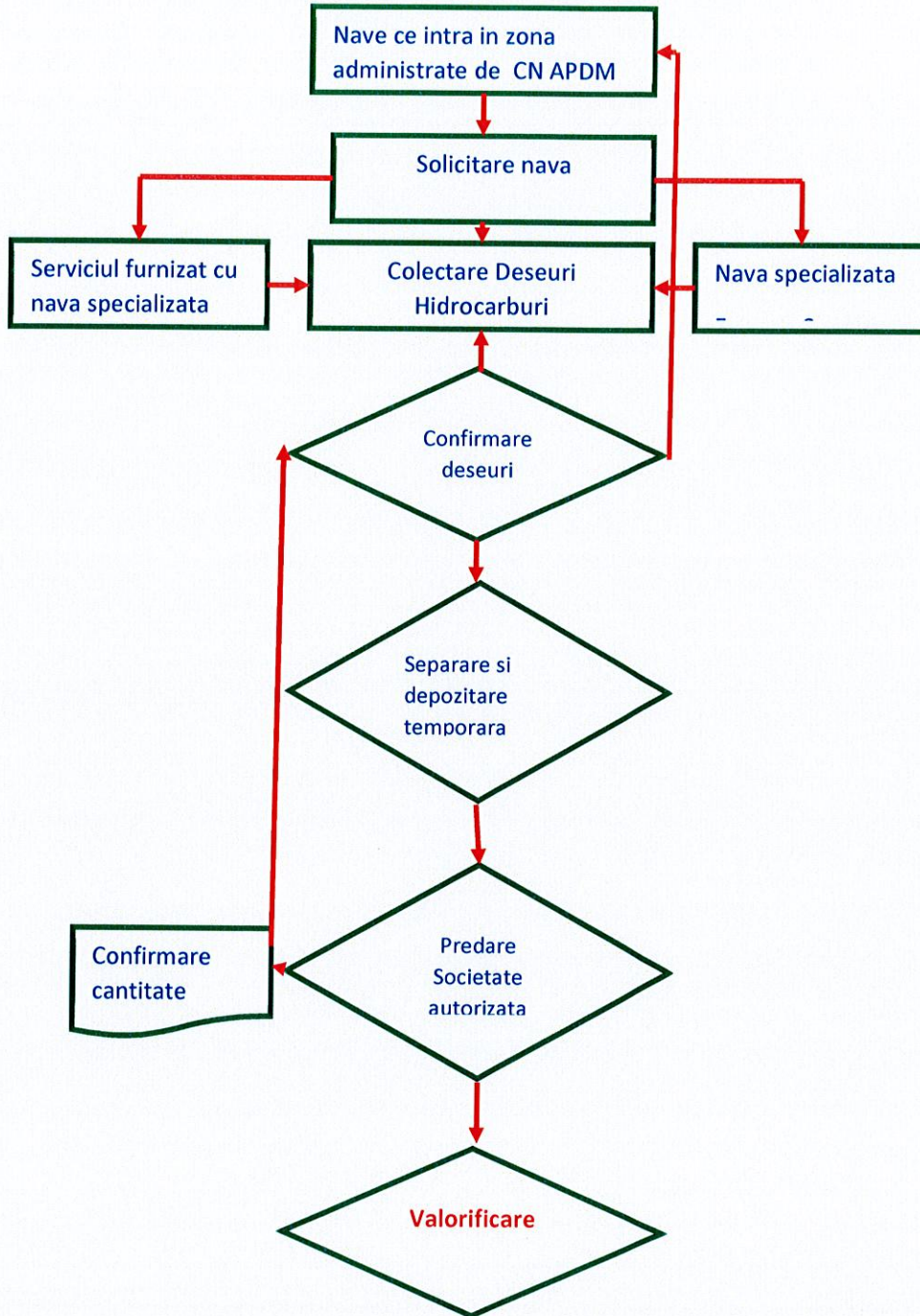
**Responsabil Mediu**  
**Mireala Carmen HILOHI**



### MANAGEMENTUL DEȘEURILOR MENAJERE

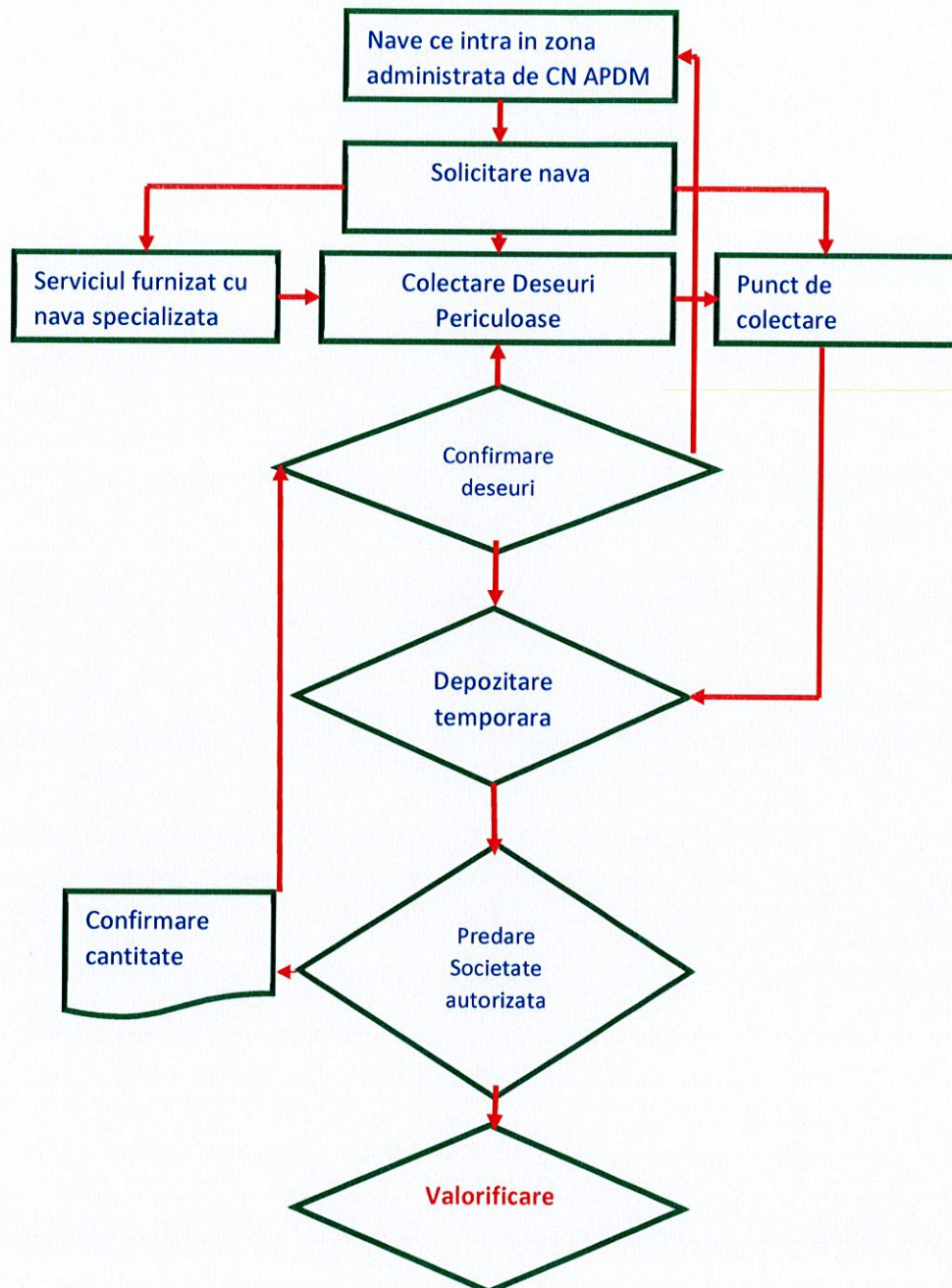


### MANAGEMENTUL DEȘEURILOR DE HIDROCARBURI





### MANAGEMENTUL DEȘEURILOR PERICULOASE



## CUPRINS

<b>1. INTRODUCERE</b>	pag. 1
<b>2. DESCRIEREA TIPULUI SI A CAPACITATII INSTALATIILOR PORTUARE DE PRELUARE DESEURI</b>	pag. 2
<b>3. PRELUAREA SI GESTIONAREA DESEURILOR GENERATE DE NAVE SI A REZIDUURILOR MARFII</b>	pag. 9
<b>4. DESCRIEREA SISTEMULUI DE TARIFARE</b>	pag. 14
<b>5. PROCEDURA DE RAPORTARE A DEFICIENTELOR APARUTE LA INSTALATIILE PORTUARE DE PRELUARE A DESEURILOR</b>	pag. 16
<b>6. PROCEDURILE PENTRU CONSULTAREA PERMANENTA CU UTILIZATORII / OPERATORII PORTUARI SI CU ALTE PARTI INTERESATE</b>	pag. 20
<b>7. CADRU LEGISLATIV</b>	pag. 21
<b>8. ANEXA A</b>	pag. 23
<b>9. ANEXA B</b>	pag. 24
<b>10. ANEXA C</b>	pag. 25



**Agenția pentru Protecția Mediului Galați**

Nr.: 1971/2201.2021  
Către: C.N ADMINISTRAȚIA PORTURILOR MARITIME S.A GALAȚI  
Serviciul Exploatare Flotă și Coordonare Portuară  
În atenția: Domnului Director General Alexandru Gabriel ȘERBAN  
Referitor la: Plan de preluare și gestionare a deșeurilor în porturile din zona de activitate a CN APDM SA Galati

B  
F  
A



**Stimate Doamnă Director,**

Urmare a adresei dvs. nr. 1752/20.01.2020, înregistrată la APM Galați cu nr. 1752/20.01.2021 prin care ne înaintați „Planul de preluare și gestionare a deșeurilor în porturile din zona de activitate a C.N APDM S.A Galați”, în vederea evaluării și aprobării în conformitate cu prevederile OG nr. 20/2012, vă comunicăm că gestionarea deșeurilor propusă pentru Portul Galați este în conformitate cu prevederile Autorizației de mediu nr.199/02.12.2019, pe care o dețineți.

Prin urmare, APM Galați nu are observații privind modul de gestionare a deșeurilor, propus pentru Portul Galați.

În ceea ce privește modul de gestionare a deșeurilor pentru Porturile Brăila și Tulcea, nu avem competență pentru a ne exprima un punct de vedere.

**Director Executiv**

**Bogdan COSTIN**



Șef Serviciu CFM  
Fica BOLDEA

*[Signature]*

Întocmit,  
Mirela Ghimpu/1 ex.

*[Signature]*



**AGENȚIA PENTRU PROTECȚIA MEDIULUI GALAȚI**

Strada Regiment 11 Siret nr.2

E-mail: [office@apmgl.anpm.ro](mailto:office@apmgl.anpm.ro); Tel.0236460049 Fax. 0236471009



AGENȚIA PENTRU PROTECȚIA MEDIULUI BRĂILA

Nr.: 6195 / 13 aprilie 2021  
Către: C. N. Administrarea Porturilor Dunării Maritime S.A. Galați  
În atenția: Agenției Naționale pentru Protecția Mediului  
Referitor la: Plan de preluare și gestionare a deșeurilor în porturile din zona de activitate a CN APDM SA Galați

*Mediu*  
*[Signature]*



Stimate Doamne Director General,

Ca urmare adresei dumneavoastră nr. 4361 di 19 ian, 2021, înregistrată la APM Brăila cu nr. 1077 din 21 ian. 2021, vă aducem la cunoștință că suntem de acord cu măsurile din **Planul de preluare și gestionare a deșeurilor în porturile din zona de activitate a CN APDM SA Galați, propus de dumneavoastră.**

Cu stimă,

Director Executiv,



Avizat: Șef Birou, Nicoleta NEGRU

Întocmit: BARACA Ionel / 13 aprilie 2021 *su*



AGENȚIA PENTRU PROTECȚIA MEDIULUI BRĂILA

B-dul Independenței nr.16 Bl. B5 cod 810004

E-mail: office@apmbr.anpm.ro; Tel. 0339 401 834/ 835/836; Fax. 0339 401 837

Operator de date cu caracter personal, conform Regulamentului (UE) 2016/679



MINISTERUL TRANSPORTURILOR ȘI INFRASTRUCTURII  
AUTORITATEA NAVALĂ ROMÂNĂ  
CĂPITĂNIA ZONALĂ GALAȚI

NR. 11903/1 - 11.01.2021

FAX / Nr. 122  
E-MAIL / Ziua 11 Luna 01 Anul 2021

*[Handwritten signature]*  
11.01.2021

*DEFP*  
*[Handwritten signature]*

Către: C.N. ADMINISTRAȚIA PORTURILOR DUNĂRII MARITIME S.A. GALAȚI

Attn: Dl. Alexandru Gabriel Șerban –Director General

Ref: PLANUL DE PRELUARE ȘI GESTIONARE A DEȘEURILOR ÎN PORTURILE  
DIN ZONA DE ACTIVITATE A CN APDM S.A. GALAȚI ( conform Ordonanța nr.20 din  
23.August 2012 emisă de Guvernul României și aprobată prin Legea nr. 210 din 27 Iunie  
2013 )

*EFCP*  
*12.01.2021*  
*[Handwritten signature]*

Stimați Domni ,

În urma analizei Planului de Preluare și Gestionare a Deșeurilor în Porturile Galați și Brăila,  
transmis de Dvs. cu adresa nr. 9516/22.12.20 și înregistrat sub nr. 119103 /22.12.202 ,vă  
comunicăm avizul favorabil al Căpitaniei Zonale Galați pentru implementarea acestuia.

Cu deosebită stimă,

Întocmit ,

Șef Birou C.P. M.P.A.A.EC.

Vivian Perju

*[Handwritten signature]*

Director /Căpitan Șef de port

Vlăduț Brînză



*Brînză*  
*[Handwritten signature]*



MINISTERUL TRANSPORTURILOR ȘI INFRASTRUCTURII  
AUTORITATEA NAVALĂ ROMÂNĂ  
CĂPITĂNIA ZONALĂ TULCEA



Nr. 105 517

Data: 27.10.2021

Către,

APDM Galați

Ref. : Plan de preluare și gestionare a deșeurilor în portul Tulcea

Având în vedere adresa dvs. nr.6834/13.10.2021 transmisă urmare observațiilor Căpitaniei Zonale Tulcea la documentația înaintată de dvs. privind Planul, vă comunicăm avizul solicitat, condiționat de următoarele:

1. Updatarea corespunzătoare a modelului documentului de confirmare a cantității și tipurilor de deșeuri preluate de instalația portuară, astfel:
  - Categoriile de deșeuri “Baterii uzate mici” și “Baterii uzate mari” nu intră sub incidența convenției Marpol-Anexa I - Reguli pentru prevenirea poluării cu hidrocarburi, așa cum sunt incluse în model
  - Termenul corect pentru Sludge este “Reziduuri de hidrocarburi (șlamuri)”;
  - Uleiurile uzate intră în categoria Reziduuri de hidrocarburi(șlamuri) .
2. Reziduurile de hidrocarburi (sludge) așa cum sunt definite, tehnic conform prevederilor Convenției Marpol 73/78 sunt predate de navele maritime prin pompare cu instalația proprie de evacuare prin racordul standard de descărcare în facilitățile portuare receptoare; metoda de preluare prezentată de dvs. cu saci, nu este corespunzătoare și nu poate fi efectuată decât cel mult în situațiile de curățare a tancurilor. Din acest punct de vedere, considerăm că se impune o reconsiderare a modulului de preluare a reziduurilor de hidrocarburi (sludge).
3. Pentru categoriile de gunoi – Reziduuri de marfă, operatorii portuari din zona danelor de operare administrate de dvs. în portul Tulcea, vor fi informați de dvs. cu adresă scrisă despre obligațiile ce le revin privind preluarea acestor tipuri de gunoi.

4. Planul (pct 3.1) va fi updatat corespunzător cu un program de preluare în conformitate cu prevederile art. 4 din O.G. 20/2012.

În baza prezentului aviz condiționat, în conformitate cu prevederile O.G. 20/2012 art. 5, alin.3, veți solicita Avizul final la Autoritatea Navală Română Constanța.



Șef Serviciul Siguranța Navigației

Căpitan de Port, Specialist

Etadeev Gheorghe